

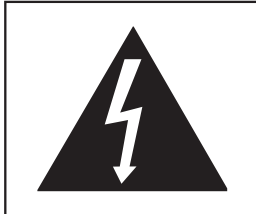


**Hybrid-Leistungsverstärker  
Bedienungsanleitung  
Sowohl für Stereo- als auch für  
Mono-Verstärker**

**BITTE LESEN SIE DIESES DOKUMENT VOLLSTÄNDIG,  
BEVOR SIE DAS GERÄT BENUTZEN.**

Vertrieb:  
High-Fidelity-Studio  
Dominikanergasse 7  
86150 Augsburg  
Tel.: 082137250  
e-Mail: [high-fidelity-studio@t-online.de](mailto:high-fidelity-studio@t-online.de)

Hersteller:  
Aesthetix Audio Corporation  
5220 Gabbert Rd., Suite A ♦ Moorpark, CA. 93021  
Phone: (805) 529-9901



Das Blitzsymbol mit Pfeilspitze in einem gleichseitigen Dreieck soll den Benutzer auf das Vorhandensein nicht isolierter „gefährlicher Spannung“ im Gehäuse des Produkts aufmerksam machen, die eine erhebliche Stromschlaggefahr für Personen darstellen kann.



Das Ausrufezeichen in einem gleichseitigen Dreieck soll den Benutzer auf wichtige Bedienungs- und Wartungsanweisungen (Wartungshinweise) in der dem Produkt beiliegenden Dokumentation aufmerksam machen.

## Warnung

**UM DIE GEFAHR EINES BRANDES ODER EINES  
ELEKTRISCHEN SCHLAGS ZU VERRINGERN, SETZEN  
SIE DIESES PRODUKT NICHT REGEN ODER  
FEUCHTIGKEIT AUS**

---

VORSICHT: UM EINEN STROMSCHLAG ZU VERMEIDEN, VERWENDEN SIE DEN (POLARISIERTEN) NETZSTECKER NICHT MIT EINEM VERLÄNGERUNGSKABEL, EINER STECKDOSE ODER EINER ANDEREN STECKDOSE, WENN DIE KLINGEN NICHT VOLLSTÄNDIG EINGESETZT WERDEN KÖNNEN, UM EINE KLINGENAUSSETZUNG ZU VERMEIDEN.

Verlängerungskabel werden für die Verwendung mit diesem Produkt nicht empfohlen.

# **Einführung**

## **Einleitung**

Vielen Dank, dass Sie sich für den Atlas-Leistungsverstärker entschieden haben. Er wurde entwickelt, um die bestmögliche Klangqualität von Ihren Musikquellen zu liefern. Dies ist sein einziger Zweck. Im Atlas werden nur die hochwertigsten elektronischen Komponenten verwendet, darunter: nicht-induktive Roederstein-Metallschichtwiderstände im Signalweg; Polystyrol-, Polypropylen- und elektrolytische Stromversorgungs-, Bypass- und Signalkondensatoren; geräuscharme abgestimmte Vakuumröhren; Glas-Epoxid-Dual-Mono-Leiterplatten; 16-Gauge-Aluminiumchassis; kundenspezifisch gewickelte Low-Flux-Leistungstransformatoren.

### **PLATZIERUNG**

Das Atlas-Hauptgerät sollte entfernt von möglichen Brummquellen wie Stromkabeln, Transformatoren und dergleichen aufgestellt werden. Es sollte sich nicht in der Nähe einer anderen Wärmequelle befinden, wie z. B. eines anderen Leistungsverstärkers oder Netzteils. Es muss immer gut belüftet sein, wenn es eingeschaltet ist. Wenn es in einem geschlossenen Raum aufgestellt wird, können Ventilatoren garantiert werden. Alle Belüftungsöffnungen müssen frei bleiben.

### **EINSPIELEN**

Dieses Gerät hat eine Einspielzeit von etwa 1 Monat, während der eine kontinuierliche Verbesserung der Klangqualität beobachtet wird.

### **WICHTIG**

Bewahren Sie alle Verpackungen an einem trockenen Ort abseits von Brandgefahren auf. Ihr Atlas ist ein elektronisches Präzisionsinstrument und sollte bei jedem Versand ordnungsgemäß verpackt werden. In dem unwahrscheinlichen Fall, dass Sie Ihren Atlas zur Wartung an das Werk zurücksenden oder ihn zur Aktualisierung an uns senden müssen, schützt die Originalverpackung das Gerät am besten vor Transportschäden.

Um die größtmögliche Flexibilität und Freude an Ihrem Atlas zu erreichen, empfehlen wir von Aesthetix, dieses Handbuch vollständig zu lesen, bevor Sie das Gerät an Ihr Audiosystem anschließen.

Hinweis: Es ist unbedingt erforderlich, dass der Atlas in einer gut belüfteten Umgebung betrieben wird und die Temperatur wie angegeben gehalten werden. In einigen Fällen können externe Kühllüfter erforderlich sein. Stapeln Sie keine Geräte direkt über oder unter dem Atlas, um ihn vor Überhitzung zu schützen sowie die weitere Funktionsfähigkeit von Geräten in der Nähe und Umgebung zu gewährleisten.

Warnung: Jeder Kanal ist ein symmetrischer Brückenverstärker, daher ist der negative Lautsprecheranschluss KEINE Masse und kann nicht an eine Systemmasse oder ein Lautsprechersystem mit gemeinsamer Masse angeschlossen werden. Wenden Sie sich an Ihren Lautsprecherhersteller, um sicherzustellen, dass alle Lautsprecher in Ihrem System, die an den Atlas angeschlossen werden, KEINE internen Schaltkreise mit einer gemeinsamen Masse haben.

### **WARNUNG.**

### **AFTERMARKET-undDRITTANBIETER-ÄNDERUNGEN**

Bitte beachten Sie, dass jegliche Änderungen nach dem Markt und/oder durch Dritte die Garantie erlöschen lassen.

Um Schäden zu vermeiden (die ebenfalls nicht von der Garantie abgedeckt sind), überprüfen Sie bitte, dass die Schrauben, mit denen die Füße von Fremdherstellern befestigt werden, nicht tiefer in das Gehäuse eingeschraubt werden, wenn die Füße eines Geräts ausgetauscht werden die originalen. Die Originalschraube ist 10-32x3/8 Zoll groß und reicht 1/8 Zoll in das Chassis.

### **Handbuchkonventionen**

Alle in diesem Dokument enthaltenen Informationen gelten sowohl für das Stereo- als auch für das Mono-Atlas-Modell, sofern nicht anders angegeben.

Aus Gründen der Übersichtlichkeit werden Verweise auf Tasten, LEDs und Menüdaten in fetten Großbuchstaben angezeigt.

©2007-2020 Aesthetix Audio Corporation. Alle Rechte vorbehalten. Geschrieben und illustriert von Glenn Buckley  
Kein Teil dieser Veröffentlichung darf ohne ausdrückliches schriftliche Genehmigung der Aesthetix Audio Corporation in irgendeiner Form oder auf irgendeine Weise, elektronisch oder mechanisch, zu irgendeinem Zweck reproduziert oder übertragen werden.

# Sicherheitshinweise

Bitte lesen Sie jeden Punkt der Bedienungsanleitung und die Sicherheitsvorkehrungen sorgfältig durch, bevor Sie dieses Produkt installieren und verwenden. Beachten Sie die Warnhinweise auf dem Produkt selbst und/oder in der Bedienungsanleitung besonders sorgfältig. Bewahren Sie die Bedienungsanleitung und Sicherheitshinweise zum späteren Nachschlagen auf.

**VORSICHT: UM DIE GEFAHR EINES ELEKTRISCHEN SCHLAGS ZU REDUZIEREN, ENTFERNEN SIE KEINE ABDECKPLATTEN UND ES SIND KEINE BENUTZERWARTBAREN TEILE INNERHALB DES GERÄTS. ÜBERLASSEN SIE ALLE WARTUNGSARBEITEN NUR QUALIFIZIERTEM SERVICEPERSONAL.**

**UM BRAND- ODER STROMSCHLAGGEFAHR ZU VERMEIDEN, DÜRFEN KEINE FLÜSSIGKEITEN VERSCHÜTTEN ODER GEGENSTÄNDE IN DIE ÖFFNUNGEN DES PRODUKTS FALLEN.**

**DIESES GERÄT WIRD MIT EINEM 3-POLIG GEERDETEN AC STECKER GELIEFERT. STECKEN SIE DEN AC STECKER IMMER IN EINE GEERDETE STECKDOSE. ENTFERNEN SIE NICHT DEN ERDUNGSPIN ODER DEAKTIVIEREN SIE DIE ERDUNG FÜR KEINEN ZWECK.**

**BEVOR SIE VERBINDUNGEN ZUM ATLAS HERSTELLEN, SCHALTEN SIE ZUERST DIE STROMVERSORGUNG AUS UND TRENNEN SIE DANN DAS NETZKABEL.**

**BEI DER INSTALLATION DES ATLAS IN IHREM SYSTEM STELLEN SIE SICHER, DASS AUF JEDER SEITE DES GERÄTS MINDESTENS 4 ZOLL BELÜFTUNG GEWÄHRLEISTET WERDEN. LASSEN SIE AUCH MINDESTENS 6 ZOLL BELÜFTUNGSRAUM ÜBER DEM GERÄT ZU. UNSACHGEMÄSSE BELÜFTUNG DES GERÄTS KANN ZU ÜBERHITZUNG FÜHREN, DIE DAS GERÄT BESCHÄDIGEN UND EINEN BRAND VERURSACHEN KANN. STELLEN SIE DAS GERÄT NUR AUF EINE FESTE OBERFLÄCHE AUF. D.H. NICHT AUF TEPPICH, ETC.**

**STELLEN SIE DEN ATLAS NICHT IN DER NÄHE VON WÄRMEQUELLEN WIE DIREKTES SONNENLICHT, ÖFEN, WÄRMEREGISTER, HEIZKÖRPER ODER ANDERE WÄRMEERZEUGENDE GERÄTE AUF.**

**UM SCHÄDEN DES ANALOGAUSGANGSKREISES ZU VERMEIDEN, DÜRFEN SIE DAS AUSGANGSSIGNAL NICHT ÄNDERN STELLEN SIE SICHER, DASS IHRE AUDIOAUSGANGSKABEL KEINE INTERNEN KURZSCHLÜSSE HABEN, BEVOR SIE SIE AN DEN ATLAS ANSCHLIESSEN.**

**WENN DER AUSTAUSCH DER AC-NETZSICHERUNG UND/ODER EINER INTERNEN SICHERUNG ERFORDERLICH WERDEN, NUR DURCH EINE SICHERUNG MIT GLEICHEM WERT UND TYP ERSETZEN. NIEMALS DIE SICHERUNG ÜBERBRÜCKEN.**

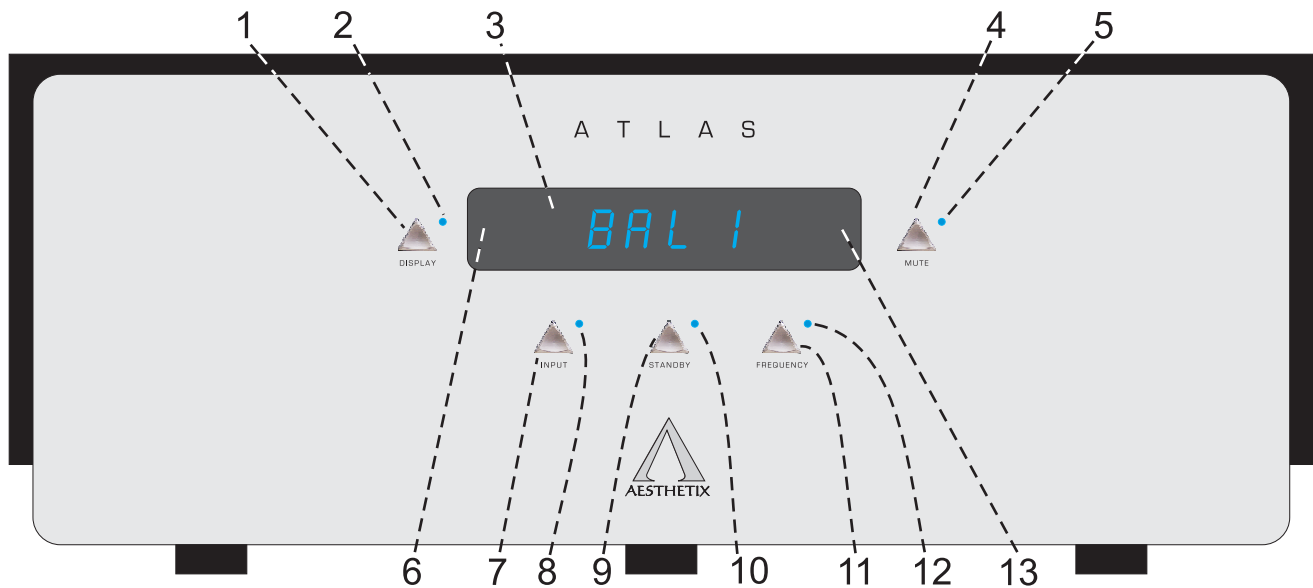
**WENN DAS NETZKABEL BESCHÄDIGT WIRD, VERWENDEN SIE ES NICHT. ERSETZEN SIE ES SOFORT DURCH EIN NEUES MIT GLEICHER ODER BESSERER BEWERTUNG.**

**ES IST ZWINGEND, DASS DER ATLAS IN EINER GUT BELÜFTETEN UMGEBUNG BETRIEBEN WIRD UND DIE AUSSENTEMPERATUR WIE VORGEGEBEN IST. IN EINIGEN FÄLLEN KÖNNEN EXTERNE KÜHLVENTILATOREN ERFORDERLICH WERDEN. STAPELN SIE KEINE AUSTRÜSTUNG DIREKT ÜBER ODER UNTER DEM ATLAS, UM SIE VOR ÜBERHITZUNG ZU SCHÜTZEN, SOWIE UM DIE WEITERFÜHRENDE FUNKTION EINER AUSTRÜSTUNG IN DER NÄHE UND UM DEN ATLAS ZU SCHÜTZEN.**

**JEDER KANAL IST EIN AUSGEGLICHER BRÜCKENVERSTÄRKER, DAHER IST DER NEGATIV-LAUTSPRECHER-ANSCHLUSS KEINE ERDUNG UND KANN NICHT AN EINE SYSTEMERDE ODER LAUTSPRECHERSYSTEM MIT GEMEINSAMER MASSE ANGESCHLOSSEN WERDEN. WENDEN SIE SICH AN IHREN LAUTSPRECHERHERSTELLER, UM SICHERZUSTELLEN, DASS JEDER LAUTSPRECHER IN IHREM SYSTEM, DER MIT DEM ATLAS VERBUNDEN WIRD, KEINE INTERNE SCHALTUNG MIT EINER GEMEINSAMEN ERDUNG VERFÜGT.**

**MUSS DIE OBERE ABDECKUNG ENTFERNT WERDEN, SCHALTEN SIE ZUERST DEN NETZSCHALTER DER RÜCKSEITE AUS UND WARTEN SIE 15 MINUTEN. DANN ENTFERNEN SIE DIE BEIDEN 6-32 PANHEAD-SCHRAUBEN OBEN AUF DER RÜCKSEITE UND HEBEN SIE DIE RÜCKSEITE DER OBEREN ABDECKUNG NACH OBEN AN.**

## Front Display



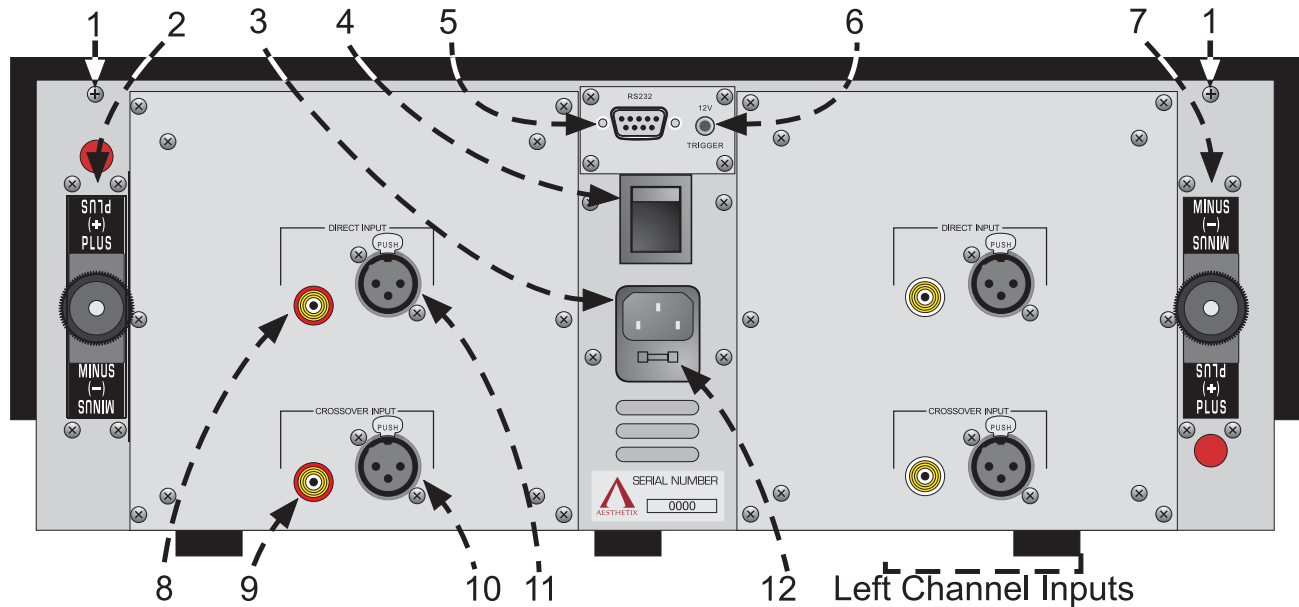
**Figure 1 - Front Panel Layout – Stereo and Mono versions**

1. **DISPLAY-Taste.** Drücken Sie diese Taste, um das Display auszuschalten oder einzuschalten, stellen Sie die Displayhelligkeit ein.
2. **Anzeige-LED.** Nicht benutzt.
3. **LED-ANZEIGE**
4. **MUTE-Taste.** Schalten Sie um, um die Atlas stummzuschalten oder die Stummschaltung aufzuheben.
5. **Stumm-LED.** Leuchtet, wenn die Mute-Funktion aktiv ist.
6. Durch Drücken der linken Seite des DISPLAYs wird der Wert in einem Untermenü verringert.
7. **INPUT-Taste.** Wird verwendet, um den entsprechenden Eingangsanschluss auf der Rückseite auszuwählen. Stellen Sie sicher, dass dies richtig eingestellt ist.
8. **INPUT-LED.** Leuchtet, wenn das INPUT-Menü aktiv ist.
9. **STANDBY-Taste.** Nachdem der MAIN POWER-Schalter an der Rückseite eingeschaltet ist, drücken Sie die STANDBY .-Taste an der Vorderseite

Taste, um den Standby-Modus zu verlassen. Durch erneutes Drücken dieser Taste wird der Atlas in STANDBY versetzt und die Standby-LED leuchtet auf. Atlas in Standby schalten, wenn er nicht verwendet wird

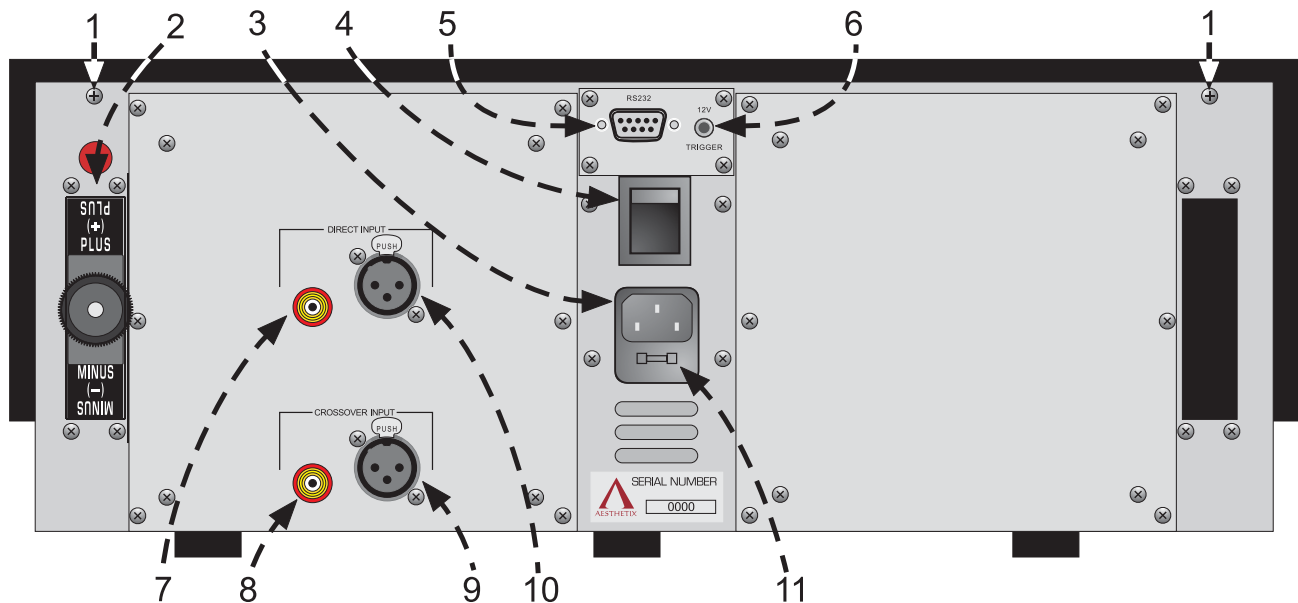
10. **Standby-LED.** Leuchtet rot, wenn sich der Atlas im Standby-Modus befindet, blau, wenn der Atlas aktiv ist (außerhalb des Standby-Modus).
11. **FREQUENZ-Taste.** Drücken Sie diese Taste, um das Auswahlmenü für die Übergangsfrequenz aufzurufen.
12. **Frequenz-LED.** Leuchtet, wenn das Frequenzmenü aktiv ist.
13. Durch Drücken der rechten Seite des DISPLAYs wird der Wert in einem Untermenü erhöht.

## Layout der Rückseite



**Abbildung 2 – Layout der Rückseite – Stereo-Version**

1. 6-32 Schrauben zum Befestigen der oberen Abdeckung. Bevor Sie die obere Abdeckung entfernen, schalten Sie den MAIN POWER-Schalter an der Rückseite aus und warten Sie 15 Minuten. Entfernen Sie dann die beiden 6-32 Schrauben und ziehen Sie die obere Abdeckung von der Rückwand ab.
2. BINDING POST des rechten Kanals. Schließen Sie die Plus- und Minus-Lautsprecherkabel für den rechten Lautsprecher an entsprechend gekennzeichnete Klemmen an.
3. AC-STROM-EINGANG.
4. MAIN POWER-Schalter. Trennt den Wechselstrom zu allen Stromkreisen. Es wird empfohlen, diese während des normalen Gebrauchs immer eingeschaltet zu lassen, außer wenn Kabel angeschlossen/getrennt werden oder wenn das Gerät für längere Zeit nicht verwendet wird.
5. DB9 RS232-Anschluss. Wird verwendet, um ein Systemsteuergerät an den Atlas anzuschließen, um seine Funktionen zu steuern und zu überwachen.
6. Remote-TRIGGER-Buchse. Wenn die TRIGGER-Buchse auf der Rückseite einen Impuls von 5-12 VDC empfängt, wechselt der Atlas je nach aktuellem Modus seinen Modus von Standby in Betrieb oder Betrieb in Standby.
7. BINDING POST für den linken Kanal. Schließen Sie die Plus- und Minus-Lautsprecherkabel für den linken Lautsprecher an entsprechend gekennzeichnete Klemmen an.
8. Direkter Eingang SINGLE ENDED-Eingangsbuchse des rechten Kanals.
9. Crossover-Eingang des rechten Kanals SINGLE-ENDED-Eingangsbuchse.
10. BALANCED-Eingangsbuchse des rechten Kanals Crossover-Eingang.
11. Direkter Eingang BALANCED-Eingangsbuchse des rechten Kanals.
12. Gehäusesicherung. Nur durch den gleichen Typ und die gleiche Bewertung ersetzen. (Ersatzsicherung innen).



**Abbildung 3 – Layout der Rückseite – Mono-Version**

Hinweis: Abbildung 3 zeigt einen Mono-Atlas für den rechten Kanal. Ein Left Channel Mono Atlas wäre identisch mit der Ausnahme, dass die Eingänge und der Ausgang auf der gegenüberliegenden Seite liegen.

1. 6-32 Schrauben zum Befestigen der oberen Abdeckung. Bevor Sie die obere Abdeckung entfernen, schalten Sie den MAIN POWER-Schalter an der Rückseite aus und warten Sie 15 Minuten. Entfernen Sie dann die beiden 6-32 Schrauben und ziehen Sie die obere Abdeckung von der Rückwand ab.
2. BINDING POST des Ausgangskanals. Schließen Sie die Plus- und Minus-Lautsprecherkabel für den entsprechenden Lautsprecher an die entsprechend gekennzeichneten Klemmen an.
3. AC-STROM-EINGANG.
4. MAIN POWER-Schalter. Trennt den Wechselstrom zu allen Stromkreisen. Es wird empfohlen, diese während des normalen Gebrauchs immer eingeschaltet zu lassen, außer wenn Kabel angeschlossen/getrennt werden oder wenn das Gerät für längere Zeit nicht verwendet wird.
5. DB9 RS232-Anschluss. Wird verwendet, um ein Systemsteuergerät an den Atlas anzuschließen, um seine Funktionen zu steuern und zu überwachen.
6. Remote-TRIGGER-Buchse. Wenn die TRIGGER-Buchse auf der Rückseite einen Impuls von 5-12 VDC empfängt, wechselt der Atlas je nach aktuellem Modus seinen Modus von Standby in Betrieb oder Betrieb in Standby.
7. Direkteingang SINGLE ENDED-Eingangsbuchse.
8. Crossover-Eingang SINGLE-ENDED-Eingangsbuchse.
9. Crossover-Eingang BALANCED-Eingangsbuchse.
10. Direct Input BALANCED-Eingangsbuchse.
11. Gehäusesicherung. Nur durch den gleichen Typ und die gleiche Bewertung ersetzen. (Ersatzsicherung innen).

## Verbindungen

**VORSICHT: Stellen Sie alle Eingangs- und Ausgangsverbindungen her, bevor Sie den Atlas-Hauptnetzschalter einschalten.**

Legen Sie fest, ob die interne Frequenzweiche verwendet werden soll. Verwenden Sie in diesem Fall entweder die Single-Ended- oder die symmetrischen CROSSOVER INPUT-Buchsen. Wenn die interne Frequenzweiche nicht verwendet wird, verwenden Sie eine der DIRECT INPUT-Buchsen.

**VORSICHT!** Beachten Sie beim Anschließen der Lautsprecherkabel, dass sich der Pluspol unten im linken Kanal befindet, während sich der Pluspol oben im rechten Kanal befindet. Folgen Sie den Markierungen auf der Metallplatte und der Seite der Binding Posts. Oberhalb oder unterhalb der Anschlussklemme befindet sich ein roter Kreis, der den Pluspol anzeigt.

**WARNUNG!** Der Hauptnetzschalter auf der Rückseite des Atlas sollte immer ausgeschaltet sein, wenn Sie Lautsprecherverbindungen herstellen oder ändern.

Schalten Sie den Atlas stumm, wenn Sie Eingänge auswählen und INPUT-Kabel anschließen/trennen.

**Stellen Sie sicher, dass die INPUT-Einstellung richtig ist, indem sie auf die verwendete Eingangsbuchse eingestellt ist.**

An den Atlas darf nur ein Vorverstärker angeschlossen werden; der Eingangsschalter lässt nicht mehr als einen zu. **BETRIEB**

Sehen Sie sich die Layout-Diagramme auf der Rückseite (Abbildung 2 und 3) an, bevor Sie mit dem Betrieb fortfahren.

Nachdem alle Verbindungen hergestellt wurden, schalten Sie den Hauptnetzschalter auf der Rückseite ein. Die Standby-LED leuchtet rot.

**VORSICHT!** Um laute Knackgeräusche und mögliche Lautsprecherschäden zu vermeiden, schalten Sie alle anderen Systemkomponenten ein, bevor Sie den Atlas aus dem Standby-Modus nehmen.

### STANDBY

Drücken Sie einmal die STANDBY-Taste. Die Standby-LED blinkt etwa 30 Sekunden lang und wird dann blau, was anzeigt, dass der Atlas aktiv ist. An diesem Punkt ist die Mute-LED aus. Schalten Sie Calypso in den Standby-Modus, wenn es nicht verwendet wird

Wenn der Atlas vollständig aktiv ist (außerhalb des Standby-Modus), ist das DISPLAY leer (keine Segmente eingeschaltet).

Wenn Sie die STANDBY-Taste drücken, während die Standby-LED derzeit blau leuchtet, wird der Atlas in den Standby-Modus versetzt, woraufhin die Standby-LED rot wird.

Die STANDBY-Taste reagiert nicht, wenn die Menüs FREQUENCY oder INPUT aktiv sind.

**Hinweis:** Schalten Sie den Atlas in den Standby-Modus, bevor Sie den Netzschalter auf der Rückseite ausschalten.

Es ist normal, dass ein leichtes Knacken zu hören ist, wenn Sie in den Standby-Modus wechseln oder ihn verlassen. Dies liegt daran, dass der Verstärker von hoher Vorspannung auf niedrige Vorspannung umschaltet.

**Wichtiger Hinweis:** Um die Lebensdauer der Röhren zu verlängern, lassen Sie keine Quelle in den Atlas einspielen, während er sich im Standby befindet.



## AUSWAHL DER EINGÄNGE

Stellen Sie sicher, dass der Atlas stummgeschaltet ist und wählen Sie dann die gewünschten Eingangsbuchsen durch Drücken der INPUT-Taste. Die aktuell ausgewählte Buchse wird im Display angezeigt. Die möglichen Optionen sind SE 1, BAL 1 (dies sind die DIRECT INPUTs und SE 2 und BAL 2. Die letzten beiden (die mit der Nummer 2 dahinter) entsprechen den CROSSOVER INPUTs. Um eine Einstellung zu ändern, drücken Sie entweder die linken (unten) oder rechten (oben) Rand der DISPLAY-Linse.

**Achtung: Der Eingang muss unbedingt richtig eingestellt sein. Eine falsche Einstellung führt zu eingeschränkter Leistung.**

Drücken Sie die INPUT-Taste, um das Eingabemenü zu verlassen. Die Eingangs-LED erlischt.  
Drücken Sie die MUTE-Taste, um die Stummschaltung des Atlas aufzuheben.

## CROSSOVER

Der Atlas hat eine eingebaute Hi Pass Frequenzweiche mit einer Flankensteilheit von 6dB/Oktave. Wenn die Frequenzweiche verwendet werden soll, schließen Sie zuerst entweder ein Single-Ended- oder ein symmetrisches Kabel an den CROSSOVER INPUT auf der Rückseite an, drücken Sie die MUTE-Taste und dann die FREQUENCY-Taste. Die Frequenz-LED leuchtet auf und die aktuelle Frequenzeinstellung wird im DISPLAY angezeigt. Die Werkseinstellung ist AUS. Die möglichen Werte in Hertz (Hz) sind: 40, 50, 60, 70, 80, 90, 100, 110, 125, 135, 145, 155, 170, 180, 190 und 200.

Wählen Sie die gewünschte Einstellung wirken sich auf beide Kanäle aus, indem Sie entweder den linken (unten) oder den rechten (oben) Rand der DISPLAY-Linse drücken.

Drücken Sie die FREQUENZ-Taste, um das Frequenzmenü zu verlassen. Die Frequenz-LED erlischt. Wenn Sie die Frequenzweiche nicht verwenden möchten, schließen Sie entweder Single-Ended- oder Balanced-Kabel an die Direkteingangsanschlüsse an.

## STUMM

Schalten Sie die Stummschalttaste um, um den Atlas stummzuschalten oder die Stummschaltung aufzuheben. Wenn es stummgeschaltet ist, leuchtet die Mute-LED.

**Wichtiger Hinweis:** Um die Lebensdauer der Röhren zu verlängern, schalten Sie den Atlas während der Musikkwiedergabe nicht stumm. Schalten Sie zuerst den Vorverstärker stumm.

## FERN-AUSLÖSER

Die Fernauslösersteuerung ermöglicht es einer externen Komponente, den STANDBY-Zustand des Atlas zu steuern. Verbinden Sie die Trigger Out-Buchse einer Host-Komponente mit der Remote Trigger-Buchse auf der Rückseite des Atlas.

Die Triggerspannung sollte zwischen +5 und +12 Volt DC liegen. Es gibt zwei Signaltypen, die verwendet werden können; Pegel und Puls. Der Atlas erkennt automatisch, welche Art von Triggersignal er empfängt und reagiert entsprechend.

Ein positiver Impuls, der größer als 100 ms ist, wird als Level-Trigger interpretiert, während kürzere Impulse als Impuls-Trigger behandelt werden. Der minimal erkennbare Impuls beträgt 50  $\mu$ S.

Wenn ein Signal vom Typ Level empfangen wird, wird der Atlas aus dem Standby genommen und wenn dieses Signal auf Null fällt, geht der Atlas in den Standby.

Wenn ein positives Impulssignal empfangen wird, schaltet der Atlas zwischen STANDBY- und OPERATE-Modus um und dupliziert die Aktion der STANDBY-Taste an der Vorderseite.

Verwenden Sie für diese Buchse einen 3,5-mm-Monostecker. Die Spitze ist positiv und die Hülse ist geschliffen.

## RS232

Alle Funktionen des Atlas können über RS232 mit dem DB9-Anschluss gesteuert und überwacht werden.

Solange der Netzschalter auf der Rückseite eingeschaltet ist, ist die RS232-Schaltung immer aktiv, sodass der Atlas über RS232 aus dem STANDBY genommen werden kann. Weitere Informationen zur Verwendung von RS232 finden Sie in Anhang C.

Weitere Informationen finden Sie in Anhang D.

## Anhang A: Anleitung zur Fehlerbehebung

Sollte der Atlas während des Betriebs anormal funktionieren, überprüfen Sie bitte die Punkte in der folgenden Checkliste. Bitte überprüfen Sie alle anderen angeschlossenen Komponenten wie Lautsprecher, Vorverstärker sowie Kabel gründlich.

Symptom	Mögliche Ursachen	Lösung
Keine Strom- oder Frontbeleuchtung und kein Ton.	Das Netzkabel ist nicht zu 100 % in den AC-Eingangsanschluss eingesteckt.	Sichern Sie, dass das Netzkabel vollständig eingesteckt ist und die Steckdose aktiv ist.
	Die Sicherung des Netzteils ist offen.	NUR durch denselben Typ ersetzen
	Sicherung auf der Rückseite ist offen.	NUR durch denselben Typ ersetzen
	Leistungsschalter ist offen	Überprüfen Sie den Schutzscharter der Netzsteckdose und setzen Sie ihn zurück, Sie sich an Ihren Händler.
Kein Ton	Modulschienensicherung ist offen.	Siehe Abschnitt „Anzeigecodes“ weiter unten.
	Eingangsbuchse nicht richtig zugeordnet.	Stellen Sie sicher, dass die physisch verwendete Eingangsbuchse dieselbe ist, die auf dem Display angezeigt wird, wenn die INPUT-Taste gedrückt wird.
	Stummschaltung ist aktiv	Schalten Sie den Atlas laut.
	Überhitzung	Das/die Verstärkermodul(e) sind möglicherweise überhitzt. Fahren Sie den Atlas herunter, bis er abgekühlt ist. Eventuell ist ein externer Lüfter erforderlich.
Heiß/Warm	Die Sicherung des Verstärkermoduls ist offen.	NUR durch denselben Typ ersetzen.
	Normalbetrieb	

### Anzeigecodes

Wenn der Atlas beim Einschalten die folgende Meldung im Display anzeigt:

LINKE SICHERUNG PLUS Die Sicherung des linken Kanals plus ist durchgebrannt. Durch denselben Typ und Wert ersetzen.

LEFT FUSE NEG Die Minus-Sicherung des linken Kanals ist durchgebrannt. Durch denselben Typ und Wert ersetzen.

RITE FUSE PLUS Der rechte Kanal plus Sicherung ist durchgebrannt. Durch denselben Typ und Wert ersetzen.

RITE FUSE NEG Die Minus-Sicherung des rechten Kanals ist durchgebrannt. Durch denselben Typ und Wert ersetzen.

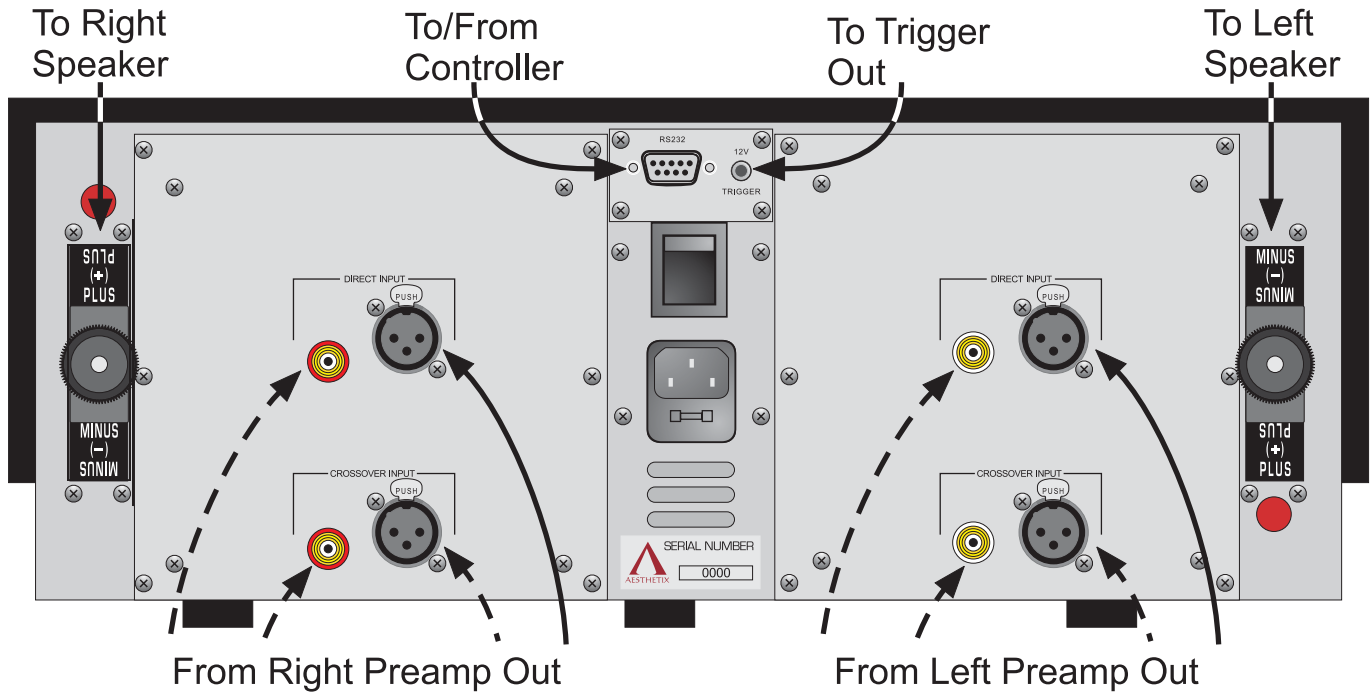
HOT Kühlkörpertemperatur über 85 °C. Atlas zum Abkühlen ausschalten. Ursachen für

OC Überhitzung recherchieren. DC-Offset am Ausgang.

Wenn beim Einschalten eine dieser Meldungen im Display angezeigt wird, verlässt der Atlas den STANDBY erst, wenn der Fehler behoben ist.

## Anhang B: Schaltpläne

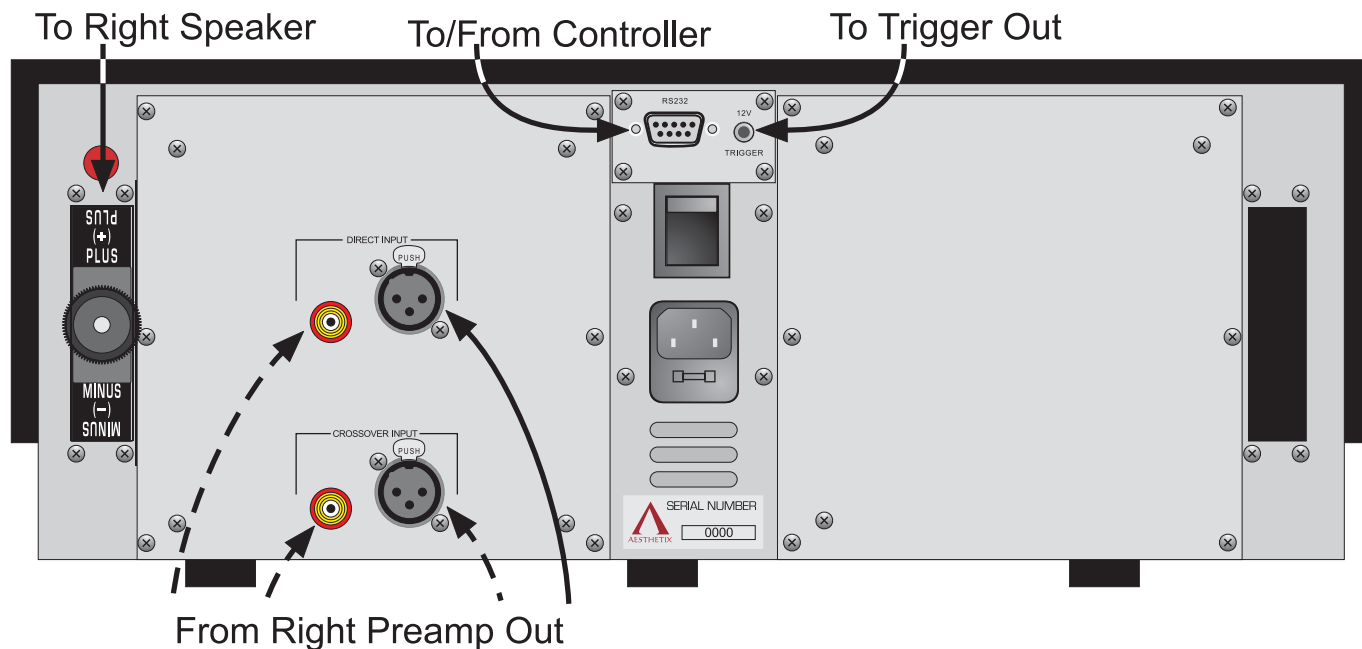
--- = optional connection



**Abbildung 4 – Beispiele für typische Eingangs- und Ausgangsverbindungen – Atlas Stereo**

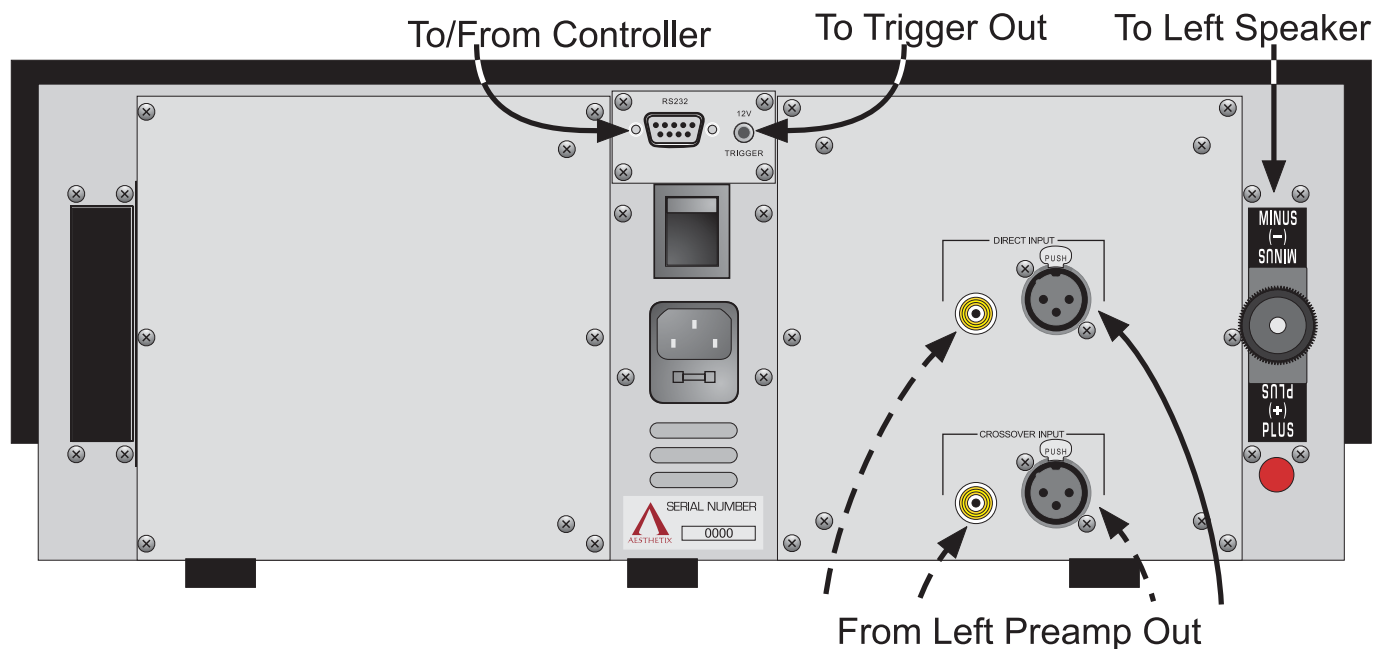
## Schaltpläne – Fortsetzung

— — — = optional connection



**Abbildung 5 – Beispiele für typische Eingangs- und Ausgangsverbindungen – Atlas Mono Right**

— — — = optional connection



**Abbildung 5 – Beispiele für typische Eingangs- und Ausgangsverbindungen – Atlas Mono Left**

## Anhang C: Blockschaltbild

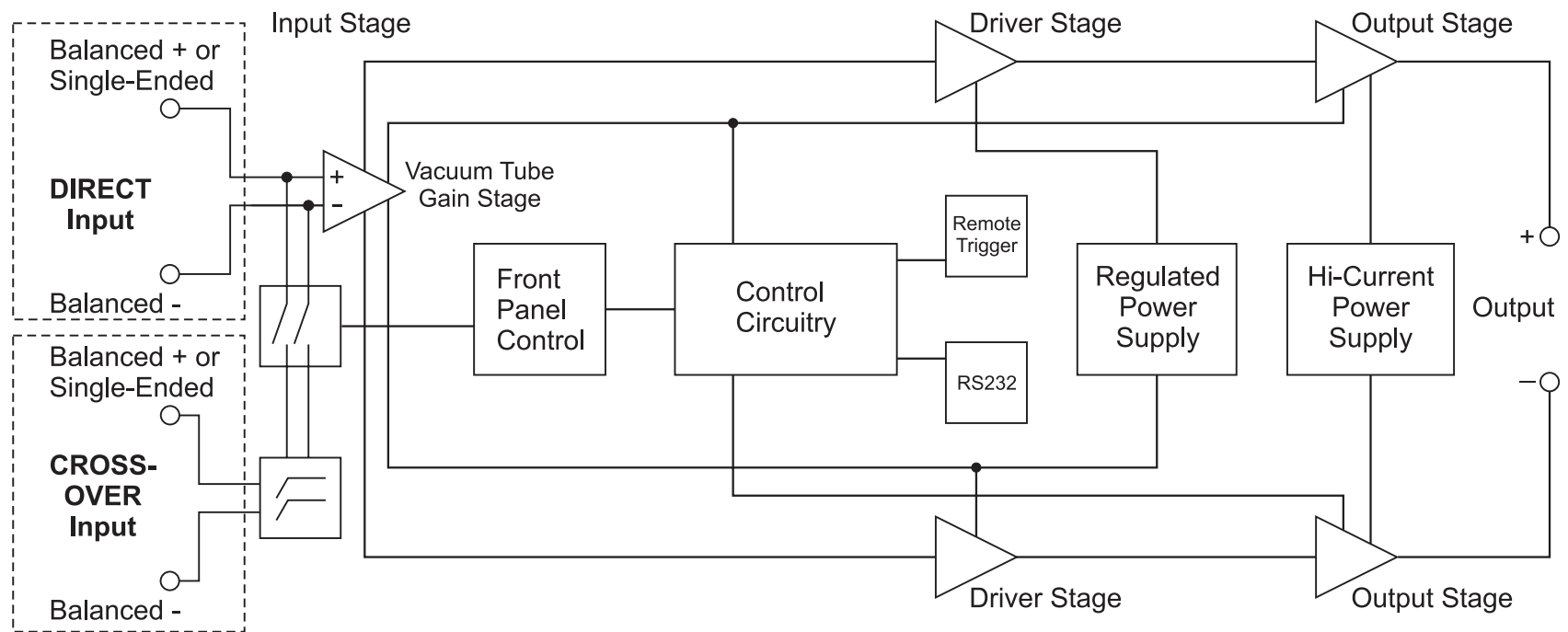
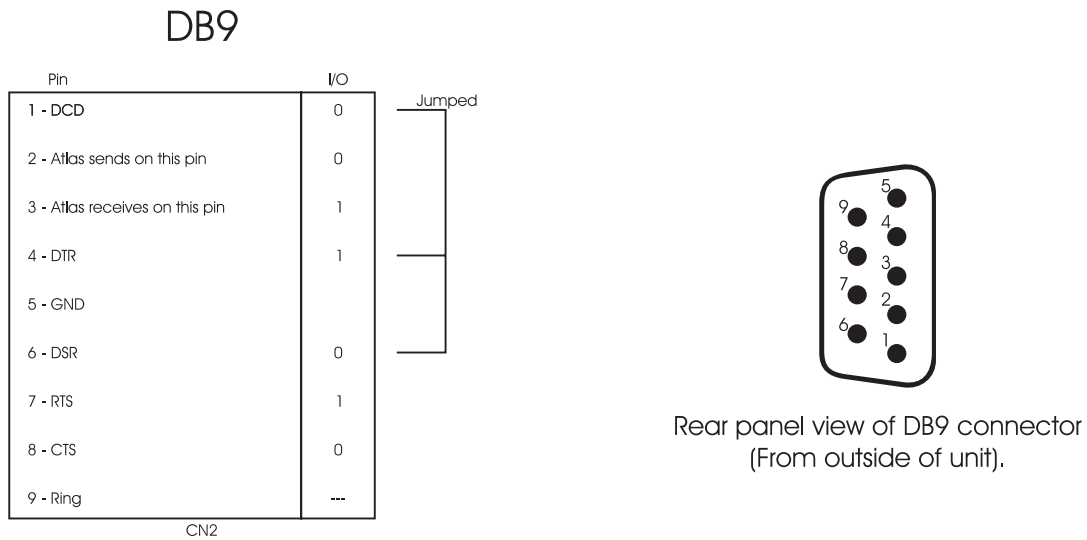


Abbildung 4 - Blockschaltbild

# Anhang D: RS232-Protokoll

## RS232-Hardwareanschlüsse



**Abbildung 5 – Pinbelegung der Atlas RS232-Buchse**

Dies sind nur die Steckerzeichnungen. Das RS232-Kabel muss ein normales RS232- oder Maus-Verlängerungskabel sein, Pin für Pin verdrahtet.  
Die Daten des RS 232-Protokolls sind auf Anfrage erhältlich.

## 90 TAGE BESCHRÄNKTE GARANTIEBEDINGUNGEN (3 Jahre optionaler erweiterter Servicevertrag)

1. Aesthetix garantiert für einen Zeitraum von 90 Tagen ab Kaufdatum durch den Erstkäufer, dass das hierin bezeichnete Produkt frei von Herstellungsfehlern in Material und Verarbeitung ist, vorbehaltlich der hier aufgeführten Bedingungen. Wenn der Käufer das Gerät bei Aesthetix durch Einsendung der Garantiekarte zusammen mit einer Kopie des Kaufvertrags innerhalb von 14 Tagen ab Kaufdatum registriert, wird er für einen verlängerten Servicevertrag registriert. Der erweiterte Servicevertrag verlängert die 90 Tage auf einen Zeitraum von 3 Jahren ab Kaufdatum durch den Erstkäufer oder spätestens 4 Jahre ab Versanddatum an den autorisierten Aesthetix-Händler, je nachdem, was zuerst eintritt. Die Gewährleistungsfrist für Werksröhren verlängert sich nicht und beträgt daher 90 Tage.

### 2. BEDINGUNGEN

Diese Garantie unterliegt den folgenden Bedingungen und Einschränkungen. Die Garantie erlischt

und ist nicht anwendbar, wenn das Produkt anders als in Übereinstimmung mit den Anweisungen in der Bedienungsanleitung verwendet oder gehandhabt wurde, unsachgemäß oder missbräuchlich verwendet wurde, durch Unfall, Nachlässigkeit oder beim Transport beschädigt wurde oder der Defekt auf eine Reparatur oder Manipulation des Produkts zurückzuführen ist oder von jemand anderem als Aesthetix geändert wurde. Das Produkt muss vom Kunden auf eigene Kosten verpackt und an Aesthetix zurückgesendet werden. Einem zurückgesandten Produkt muss eine schriftliche Beschreibung des Mangels und eine Fotokopie des Originalkaufbelegs beiliegen. Auf dieser Quittung müssen Modell- und Seriennummer, das Kaufdatum, Name und Anschrift des Käufers und Vertragshändlers sowie der Kaufpreis eindeutig aufgeführt sein. Aesthetix behält sich das Recht vor, das Design jedes Produkts ohne Verpflichtung gegenüber den Käufern zuvor hergestellter Produkte zu ändern und die Preise oder Spezifikationen eines Produkts ohne vorherige Ankündigung oder Verpflichtung gegenüber einer Person zu ändern.

### 3. ABHILFE

Falls das oben genannte Produkt die Garantie nicht erfüllt und die oben genannten Bedingungen erfüllt sind, besteht das einzige Rechtsmittel des Käufers im Rahmen der eingeschränkten Garantie darin, das Produkt an Aesthetix zurückzusenden, wo der Mangel ohne Kosten für Teile oder Arbeit behoben wird.

### 4. BESCHRÄNKT AUF URSPRÜNGLICHE KÄUFER

Diese Garantie kommt ausschließlich dem ursprünglichen Käufer des abgedeckten Produkts zugute und wird nicht auf einen nachfolgenden Käufer des Produkts übertragen.

### 5. DAUER DER GARANTIE

Diese Garantie erlischt 90 Tage nach dem ursprünglichen Kaufdatum. Wenn Aesthetix die Garantieregistrierungskarte erhält, verlängert sich dieser Zeitraum bis zum dritten Jahrestag des Kaufdatums oder spätestens zum vierten Jahrestag des Versands an den autorisierten Aesthetix-Händler, je nachdem, was zuerst eintritt. Die Gewährleistungsfrist für Werksröhren verlängert sich nicht und beträgt daher 90 Tage.

### 6. VERSCHIEDENES

JEGLICHE STILLSCHWEIGENDE GARANTIEEN BEZÜGLICH DES OBEN GENANNTEN PRODUKTS SIND AUF DIE DAUER DIESER GARANTIE BESCHRÄNKT. DIE GARANTIE ERWEITERT KEINE NEBEN- ODER FOLGESCHÄDEN ODER SCHÄDEN DES KÄUFERS. Einige Staaten erlauben keine Beschränkung der Dauer einer stillschweigenden Garantie oder einen Ausschluss oder eine Beschränkung von zufälligen oder Folgeschäden, so dass die oben genannten Beschränkungen oder Ausschlüsse möglicherweise nicht auf Sie zutreffen. Diese Garantie gewährt Ihnen bestimmte gesetzliche Rechte, und Sie haben möglicherweise auch andere Rechte, die von Staat zu Staat unterschiedlich sind.

### 7. GARANTIE AUSSERHALB DER USA

Aesthetix hat in vielen Ländern der freien Welt einen formellen Vertrieb, in jedem Land hat der Aesthetix-Importeur vertraglich die Verantwortung für die Produktgarantie übernommen. Die Garantie sollte normalerweise bei dem importierenden Händler oder Distributor beantragt werden, von dem Sie Ihr Produkt beziehen.